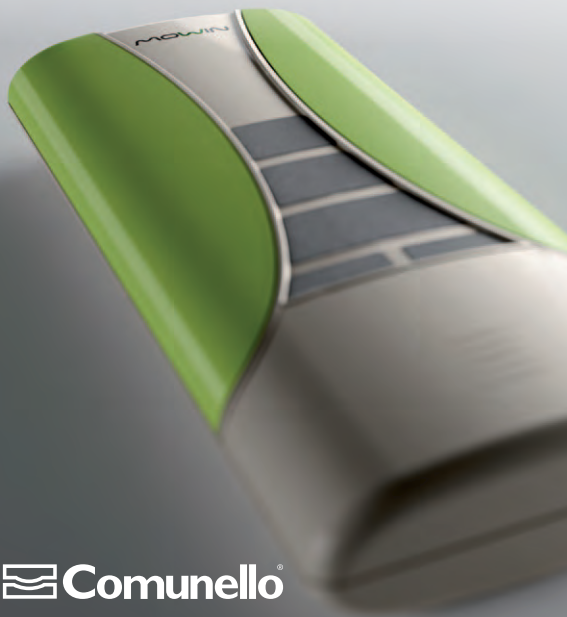


MOWIN®

R-CONTROL



**MANUALE
DI ISTRUZIONI
PER L'USO**

ISTRUCTION
MANUAL

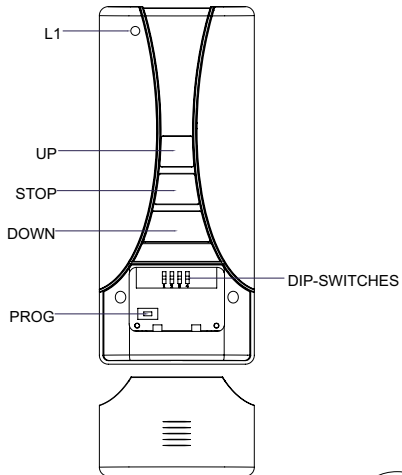
MODE
D'EMPLOI

BEDIENUNGSAN-
LEITUNG

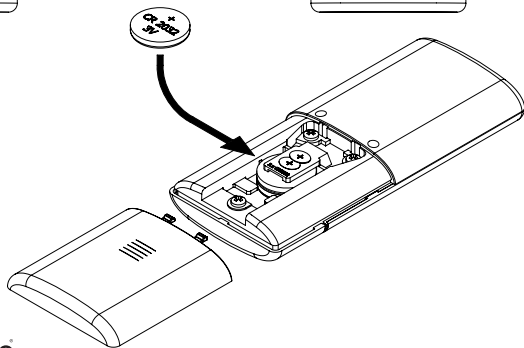
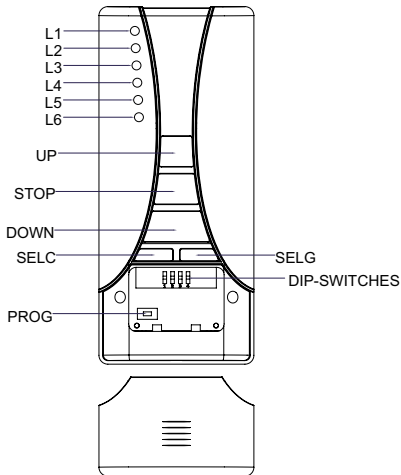
MANUAL DE
ISTRUCCIONES

ИНСТРУКЦИЯ
ПО МОНТАЖУ

R1-CONTROL



R6-CONTROL



1. INFORMAZIONI GENERALI

Leggere attentamente prima di iniziare e rispettare le istruzioni riportate nel manuale. Conservare il presente manuale per l'utilizzo. Prestare attenzione alla configurazione dei dip-switches, ai dati relativi alle prestazioni (vedi "Dati tecnici").

2. TABELLA DATI TECNICI E MARCATURA

Il marchio CE attesta che il radiocomando è conforme ai requisiti essenziali di sicurezza e di salute previste dalle direttive Europee di prodotto. Il marchio CE è individuabile tramite apposita targhetta adesiva applicata esternamente il prodotto, in cui sono indicati alcuni dei dati presenti nella tabella a seguire:

	R1-CONTROL	R6-CONTROL
	MX00 AT 01N 0G 00	MX00 AT 02N 0G 00
Alimentazione	2 x Lithium 3V (CR2032 230mAh)	2 x Lithium 3V (CR2032 230mAh)
Frequenza	434,15 MHz	434,15 MHz
Canali	1	6
Portata in campo libero	300 mt	300 mt
Assorbimento Max	← 25mA	← 25mA
Dimensioni	120x52x19 mm	120x52x19 mm
Peso	40g	40g

3. RADIOCOMANDO R1-CONTROL

I trasmettitori della serie R1-CONTROL permettono di comandare 1 automatismo o 1 gruppo di automatismi.

3.1 Funzionamento dei tasti UP, DOWN e STOP

UP	Aziona l'automatismo in Uscita/Salita
DOWN	Aziona l'automatismo in Rientro/Discesa
STOP	Ferma l'automatismo

3.2 Funzionamento del tasto PROG e dei DIP-SWITCHES

Il tasto PROG ed i DIP-SWITCHES servono per programmare i radiocomandi R-CONTROL. Leggere attentamente la sezione "PROGRAMMAZIONE DELLE FUNZIONI TRAMITE RADIOCOMANDO R-CONTROL".

4. RADIOCOMANDO R6-CONTROL

I trasmettitori della serie R6-CONTROL permettono di comandare singolarmente o contemporaneamente fino a 6 automatismi o gruppi di automatismi.

4.1 Funzionamento dei tasti UP, DOWN e STOP

UP	Aziona l'automatismo in Uscita/Salita
DOWN	Aziona l'automatismo in Rientro/Discesa
STOP	Ferma l'automatismo

4.2 Funzionamento del tasto SELC

Permette di selezionare il canale da utilizzare per la trasmissione radio.

1. Premere il tasto SELC più volte fino a selezionare il canale desiderato: il led corrispondente rimane acceso per qualche secondo.

2. Premere uno dei tasti UP, DOWN o STOP per trasmettere il comando.

Per selezionare tutti i canali contemporaneamente è sufficiente premere più volte il tasto SELC fino a quando tutti i LED rimangono accesi. Per visualizzare il canale impostato premere una sola volta il tasto SELC.

4.3 Funzionamento del tasto SELG e programmazione di gruppi di canali

Permette di programmare e selezionare i GRUPPI di canali da utilizzare per la trasmissione radio. In totale possono essere memorizzati fino a 8 gruppi di canali; memorizzato l'ottavo, un eventuale nuovo gruppo sostituirà il primo.

1. Premere il tasto SELC fino a selezionare il primo canale da associare al gruppo.
2. Premere il tasto SELG: il led relativo al canale selezionato inizia a lampeggiare.
3. Premere il tasto SELC fino a selezionare il secondo canale da associare.
4. Premere il tasto SELG: il led relativo al canale selezionato inizia a lampeggiare.
5. Ripetere la procedura per tutti i canali desiderati: i led relativi rimangono accesi fino al termine della procedura.
6. Una volta selezionati tutti i canali aspettare che i led si spengano: il gruppo è stato memorizzato ed è possibile visualizzarlo premendo il tasto SELG.

Quando i gruppi di canali sono più di uno, per selezionare il gruppo desiderato procedere come segue:

1. Premere il tasto SELG più volte fino a selezionare il gruppo desiderato: i led corrispondenti rimangono accesi per qualche secondo.
2. Premere uno dei tasti UP, DOWN o STOP per trasmettere il comando.

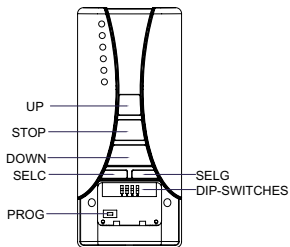
Per cancellare tutti i gruppi memorizzati procedere come segue:

1. Premere e rilasciare il tasto SELG: viene visualizzato tramite i led l'ultimo gruppo utilizzato.
2. Prima che si spengano i led mantenere premuto il tasto SELC e contemporaneamente premere il tasto SELG.
3. Tenere premuti entrambi i tasti per qualche secondo fino a quando i led si spengono: i gruppi sono stati cancellati.

3. PROGRAMMAZIONE FUNZIONI TRAMITE RADIOCOMANDO R-CONTROL

Utilizzando un radiocomando della serie R-CONTROL è possibile modificare le funzioni dell'attuatore. R-CONTROL è dotato di 4 dip-switches grazie ai quali è possibile modificare le funzioni desiderate.

3.1 LIWIN RADIO



DIP	FUNZIONE
1	Memorizzazione dei trasmettitori
3	Cancellazione di tutti i trasmettitori memorizzati
2-4	NON UTILIZZATI

Dip-switch 1: Memorizzazione dei trasmettitori

Per memorizzare un radiocomando con un nuovo attuatore procedere come segue:

ATTENZIONE: Tutti gli altri interruttori devono essere impostati su OFF.

ATTENZIONE: il primo radiocomando che si memorizza determina la direzione di movimento del motore.

- Predisporre la connessione elettrica alla tensione 230 VAC ma non connettere l'attuatore.
- Portare in posizione ON il dip-switch 1 del radiocomando.
- Solo R6-CONTROL: premere il tasto SELC del radiocomando fino a quando viene visualizzato tramite i led il canale da memorizzare
- Connettere l'attuatore alla tensione 230 VAC
- Entro 5 secondi premere e tenere premuto (per circa 3/4 secondi) il tasto PROG del radiocomando
- Rilasciare il tasto PROG
- Portare in posizione OFF il dip-switch 1
- Attendere 10 secondi
- Premendo i pulsanti UP o DOWN l'attuatore si muove, o in apertura o in chiusura:

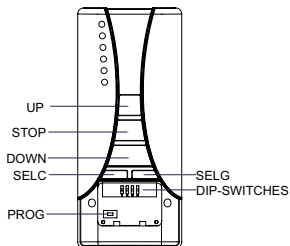
Per aggiungere un altro radiocomando nell'attuatore è necessario avere a disposizione un radiocomando precedentemente memorizzato e procedere con i seguenti punti:

- Solo R6-CONTROL: premere più volte il tasto il tasto SELC del radiocomando già programmato fino a quando viene visualizzato tramite i led il canale memorizzato
- Solo R6-CONTROL: premere più volte il tasto SELC del nuovo radiocomando fino a quando viene visualizzato tramite i led il canale che si vuole memorizzare
- Portare in posizione ON il dip-switch 1 del radiocomando 1
- Premere e tenere premuto, per circa 10 secondi, il tasto PROG del radiocomando 1
- Rilasciare il tasto PROG
- Premere il tasto UP o DOWN del radiocomando 2: il radiocomando 2 viene programmato con la stessa logica del radiocomando 1.

Dip-switch 3: Cancellazione di tutti i radiocomandi memorizzati

Per cancellare tutti i radiocomandi memorizzati nell'attuatore è necessario avere a disposizione un radiocomando precedentemente memorizzato e procedere con i seguenti punti:

- Alimentare solo l'attuatore da resettare
- Solo R6-CONTROL: premere più volte il tasto il tasto SELC del trasmettitore fino a quando viene visualizzato tramite i led il canale memorizzato
- Portare in posizione ON il dip-switch 3 del radiocomando
- Premere e tenere premuto il tasto PROG del radiocomando per 10 secondi
- Rilasciare il tasto PROG e portare in posizione OFF il dip-switch 3 del radiocomando

3.2 SHOWIN RADIO

DIP	FUNZIONE
1	Memorizzazione dei trasmettitori
3	Cancellazione di tutti i trasmettitori memorizzati
2-4	NON UTILIZZATI

3.1 Dip-switch 1: Memorizzazione dei trasmettitori

Per memorizzare un radiocomando con un nuovo attuatore procedere come segue:

ATTENZIONE: Tutti gli altri interruttori devono essere impostati su OFF.

ATTENZIONE: il primo radiocomando che si memorizza determina la direzione di movimento del motore.

- Alimentare solo la centrale da programmare
- Portare in posizione ON il dip-switch 1 del radiocomando.
- Solo R6-CONTROL: premere più volte il tasto il tasto SELC del radiocomando fino a quando viene visualizzato tramite i led il canale memorizzato
- Premere e tenere premuto [per circa 5 secondi] il tasto PROG del radiocomando fino a quando il motore comincia a muoversi in una direzione
- Rilasciare il tasto PROG: il motore si ferma
- Premere i pulsanti UP o DOWN secondo la direzione in cui si muoveva l'attuatore prima di fermarsi:
 - se l'attuatore apriva premere il tasto UP; direzione acquisita: tasto UP fa aprire l'attuatore, tasto DOWN fa chiudere l'attuatore
 - se l'attuatore chiudeva premere il tasto DOWN; direzione acquisita: tasto DOWN fa chiudere l'attuatore, tasto UP fa aprire l'attuatore.

- g) Portare in posizione OFF il dip-switch 1

Provare ad azionare l'attuatore e verificare che funzioni secondo la logica sopra descritta. Se la logica è invertita è necessario cancellare tutti i codici memorizzati (vedi 3.2) e ripetere le precedenti operazioni.

Per aggiungere un altro radiocomando nella centrale è necessario avere a disposizione un radiocomando precedentemente memorizzato e procedere con i seguenti punti:

- a) Solo R6-CONTROL: premere più volte il tasto il tasto SELC del radiocomando fino a quando viene visualizzato tramite i led il canale memorizzato
- b) Solo R6-CONTROL: premere più volte il tasto SELC del nuovo radiocomando fino a quando viene visualizzato tramite i led o sul display il canale che si vuole memorizzare
- c) Portare l'attuatore a metà corsa con il radiocomando 1
- d) Portare in posizione ON il dip-switch 1 del radiocomando 1
- e) Premere e tenere premuto, per circa 5 secondi, il tasto PROG del radiocomando 1 fino a quando l'attuatore comincia a muoversi
- f) Rilasciare il tasto PROG, l'attuatore si ferma
- g) Premere il tasto UP o DOWN del radiocomando 2: il radiocomando 2 viene memorizzato con la stessa logica del radiocomando 1.

3.2 Dip-switch 3: Cancellazione di tutti i radiocomandi memorizzati

Per cancellare tutti i radiocomandi memorizzati nella centrale è necessario avere a disposizione un radiocomando precedentemente memorizzato e procedere con i seguenti punti:

- a) Alimentare solo la centrale da programmare
- b) Solo R6-CONTROL: premere più volte il tasto il tasto SELC del trasmettitore fino a quando viene visualizzato tramite i led il canale memorizzato
- c) Portare l'attuatore a circa metà corsa
- d) Portare in posizione ON il dip-switch 3 del radiocomando
- e) Premere e tenere premuto il tasto PROG del radiocomando fino a quando il motore si muove per circa un secondo in entrambi i versi, indicando la fine della cancellazione
- f) Rilasciare il tasto PROG e portare in posizione OFF il dip-switch 3 del radiocomando

Per cancellare tutti i codici con un radiocomando non memorizzato procedere come segue:

- a) Portare l'attuatore a circa metà corsa
- b) Disalimentare il sistema
- c) Portare in posizione ON il dip-switch 3 di un radiocomando
- d) Premere e tenere premuto il tasto PROG
- e) Alimentare solo la centrale su cui si vuole effettuare la cancellazione: dopo circa 1 secondo l'attuatore si muove in entrambi i versi segnalando la corretta cancellazione
- f) Rilasciare il tasto PROG e portare in posizione OFF il dip-switch 3 del radiocomando

5. SOSTITUZIONE DELLA BATTERIA

La sostituzione della batteria va eseguita quando la portata radio diventa insufficiente alle proprie esigenze d'utilizzo, o quando l'intensità del led di trasmissione è molto debole. Aprire lo sportello del vano batterie e sostituire le due batterie rispettando la polarità indicata in figura 2.

6. PROTEZIONE DELL'AMBIENTE

Le batterie contengono elementi chimici altamente inquinanti. Devono quindi essere smaltite utilizzando gli opportuni accorgimenti secondo le Norme eco-ambientali vigenti (Fratelli Comunello SPA raccomanda lo smaltimento per mezzo della raccolta differenziata). Il trasmettitore è costituito anch'esso da materiali inquinanti, adottare quindi le medesime soluzioni per lo smaltimento. In caso di perdita di sostanze elettrolitiche dalle batterie, sostituirle immediatamente evitando accuratamente ogni tipo di contatto con tali sostanze.

7. GARANZIA

Il costruttore si rende garante del buon funzionamento del radiocomando. Esso s'impegna ad eseguire la sostituzione dei pezzi difettosi, per vizi o difetti di costruzione, secondo quanto stabilito dal Codice Civile art. 1490. La garanzia copre i prodotti o le singole parti per un periodo di 36 mesi dalla data d'acquisto. La stessa è valida se l'acquirente sia stato in grado di esibire la prova d'acquisto ed abbia soddisfatto le condizioni di pagamento pattuite. La garanzia di buon funzionamento dei radiocomandi accordata dal costruttore, s'intende nel senso che lo stesso s'impegna a riparare o sostituire gratuitamente, nel più breve tempo possibile, quelle parti che dovessero guastarsi, per difetto di costruzione o vizio di materiale durante il periodo di garanzia. L'acquirente non può vantare diritto ad alcun risarcimento per eventuali danni, diretti o indiretti, o altre spese. Sono escluse dalla garanzia quelle parti fragili o esposte a usura come pure ad agenti procedimenti corrosivi ecc. Il costruttore non risponde per eventuali danni causati da imperizia d'uso. Il costruttore non risponde della garanzia se il prodotto è stato manomesso, smontato, privo di etichetta o comunque con evidenti segni di urto o altro. Tentativi di riparazione da parte di terzi, non autorizzati dal costruttore, fanno decadere la garanzia. Le riparazioni in garanzia sono sempre da intendersi "franco fabbrica produttore". Le spese di trasporto relative (andata / ritorno) sono sempre a carico dell'acquirente.

8. CONFORMITA' ALLA DIRETTIVA

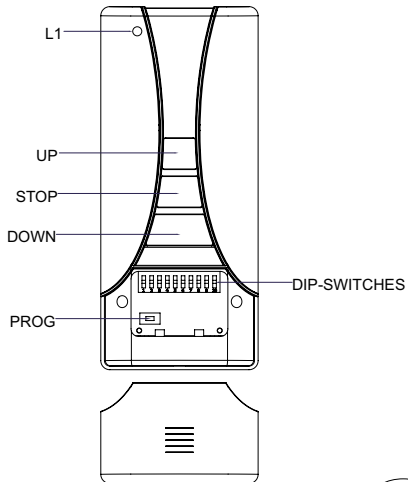
I radiocomandi R-CONTROL sono conformi ai requisiti essenziali fissati dalla Direttiva 99/05/CE. Sono state applicate le seguenti Norme tecniche per verificarne la conformità:
EN 60950, EN 301 489-1, EN 301 489-3, EN 300 220-2

Rosà, 10/01/2011

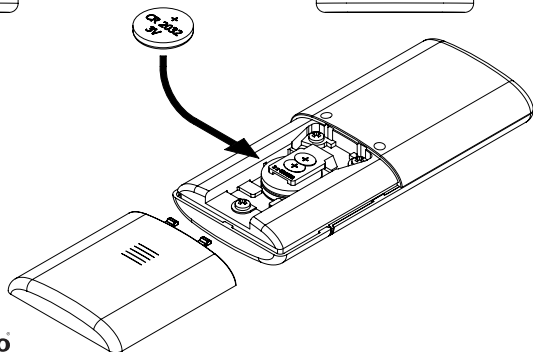
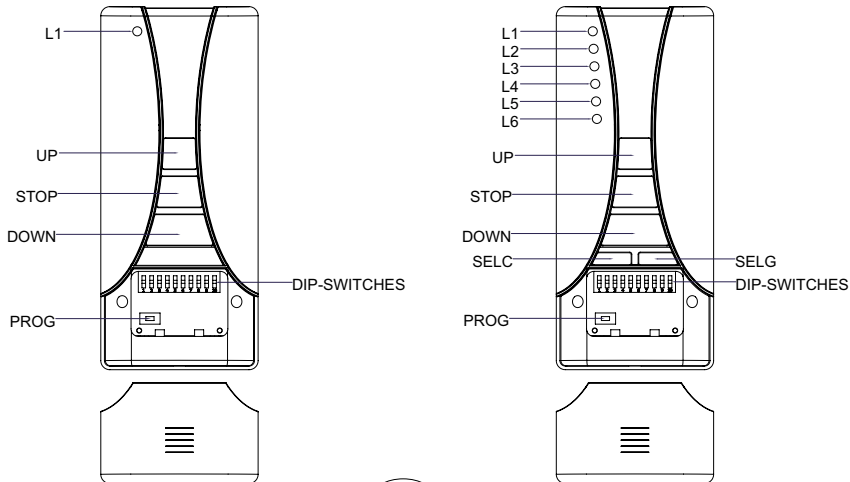
Il rappresentante legale della Fratelli Comunello S.p.A.

Luca Comunello

R1-CONTROL



R6-CONTROL



1. GENERAL INFORMATION

Please read carefully and follow the instructions detailed in this manual. Keep the manual for use and future maintenance. Pay attention to the configuration of the DIP-switches, to the data concerning the performance (see "Technical Data").

2. TABLE OF TECHNICAL DATA AND MARK

The CE mark certifies that the transmitter conforms to the essential health and safety requirements laid down by European product directives. The CE mark can be identified by the relevant adhesive label applied to the outside of the product, on which are shown some of the data shown in the following table:

	R1-CONTROL	R6-CONTROL
	MX00 AT 01N 0G 00	MX00 AT 02N 0G 00
Power Supply	2 x Lithium 3V (CR2032 230mAh)	2 x Lithium 3V (CR2032 230mAh)
Frequency	434,15 MHz	434,15 MHz
Channels	1	6
Range in open field	300 mt	300 mt
Max . absorption	← 25mA	← 25mA
Dimensions	120x52x19 mm	120x52x19 mm
Weight	40g	40g

3. TRASMITTER R1-CONTROL

All the transmitters R1-CONTROL allow controlling 1 automation or group of automations for awnings and shutters.

3.1 FUNCTIONING OF THE BUTTONS UP, DOWN AND STOP

UP	Activates the automation GOING UP
DOWN	Activates the automation GOING DOWN
STOP	It stops the automation

3.2 FUNCTIONING OF THE BUTTON PROG AND DIP-SWITCHES

The button PROG and the DIPSWITCHES program the functions of the control units controlled by the transmitters R1-CONTROL. Read carefully the section "PROGRAMMING OF THE FUNCTIONS BY R-CONTROL TRANSMITTERS" in the handbook of the control unit or in the one of the tubular motor with integrated electronic card.

4. TRANSMITTER R6-CONTROL

4.1 Functioning of the buttons UP, DOWN and STOP

UP	Activates the automation GOING UP
DOWN	Activates the automation GOING DOWN
STOP	it stops the automation

4.2 Functioning of the button SELC

By this button it is possible to select the channel to be used for the radio transmission.

1. Press button SELC until selected the desired channel: the corresponding led is on for some seconds
 2. Press one of the buttons UP, DOWN or STOP to transmit the control
- To select all the channels at the same time press several times the button SELC until all the leds are on. To display the channel set, press once the button SELC.

4.3 Functioning of the button SELG

By this button it is possible to program and select the GROUPS of channels to be used for the radio transmission. It is possible to store up to 8 groups of channels; stored the eighth, a new group will replace the first one.

1. Press the button SELC until selected the first channel to link to the group
2. Press the button SELG: the led linked to the selected channel starts blinking
3. Press the button SELC until selected the second channel to link
4. Press the button SELG: the led linked to the selected channel starts blinking
5. Repeat the procedure for all the desired channels: the leds linked are on till the end of the procedure
6. Once selected all the channels wait for the leds to switch off: the group has been stored and it is possible to display it by pressing the button SELG

When the groups are more than one, to select the desired group proceed as follows:

1. Press the button SELG several times until selected the desired group:
the leds linked to the channels are on for some minutes
2. Press one of the buttons UP, DOWN or STOP to transmit the control

To delete all the groups stored proceed as follows:

1. Press and release the button SELG: the last group used is displayed by the leds.
2. Before all the leds switch off, press and keep pressed the button SELC and at the same time press the button SELG
3. Keep pressed both the buttons for some seconds until the leds switch off: the groups have been deleted

4.4 Functioning of the button PROG and DIP-SWITCHES

The button PROG and the DIPSWITCHES program the functions of the control units controlled by the transmitters R-CONTROL. Read carefully the section "PROGRAMMING OF THE FUNCTIONS BY R-CONTROL TRANSMITTERS" in the handbook of the control unit or in the one of the tubular motor with integrated electronic card.

5. REPLACING BATTERY

Replace the battery when the radio range power decrease or the led light intensity becomes too feeble. Open the door of the battery compartment and replace the two batteries respecting the polarity shown by picture 2.

6. PROTECTION OF THE ENVIRONMENT

Batteries contain pollutant elements, must be disposed of in accordance with environmental regulations (Fratelli Comunello S.p.A. advise to use a specific disposal system). Transmitter contains pollutant elements too; follow the same procedure to dispose.

Should the batteries lose electrolytic substances, please replace them immediately avoiding with care any contact with such substances.

7. GUARANTEE

The manufacturer guarantees the correct operation of the transmitter.

The manufacturer undertakes to replace parts which are faulty due to manufacturing faults or defects, according to that laid down by Article 1490 of the Italian Civil Code. The guarantee covers the products or individual parts for a period of 36 months from date of purchase.

This is valid if the purchaser is able to show the purchase receipt and has satisfied the agreed conditions of payment.

The guarantee of correct operation of the transmitter issued by the manufacturer means that the manufacturer undertakes to repair or replace free of charge, in the shortest time possible, those parts that have become faulty due to defects in construction or material defects during the period of the guarantee.

The purchaser cannot claim the right to any compensation for any damages, direct or indirect, or to other costs.

The guarantee does not cover parts which are fragile or exposed to wear and tear, or to corrosive process agents, etc.

The manufacturer cannot be held responsible for the guarantee if the product has been mishandled, disassembled, had its label removed, or exhibits evidence of impact or other factors.

Attempts at repair by third parties who have not been authorised by the manufacturer will cause the guarantee to become invalid.

Repairs under guarantee are always to be made "at the manufacturer's factory". The relevant transport expenses (to and from the factory) are always payable by the purchaser.

8. DIRECTIVE CONFORMITY

The R-CONTROL transmitters are in conformity with the provisions of the following EC directive(s), and with the standard referenced here below:

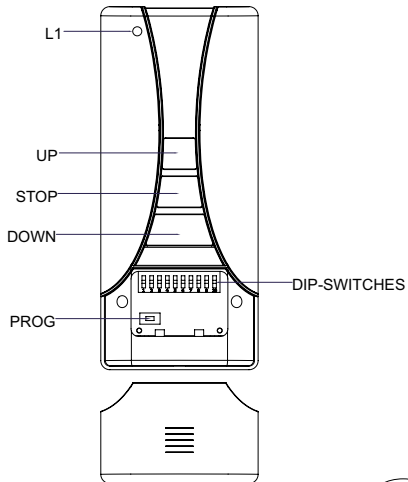
EN 60950, EN 301 489-1, EN 301 489-3, EN 300 220-2

Rosà, 10/01/2011

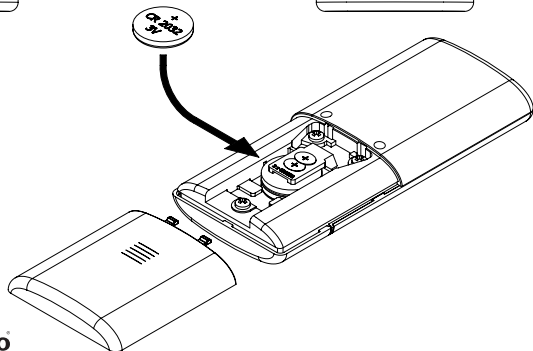
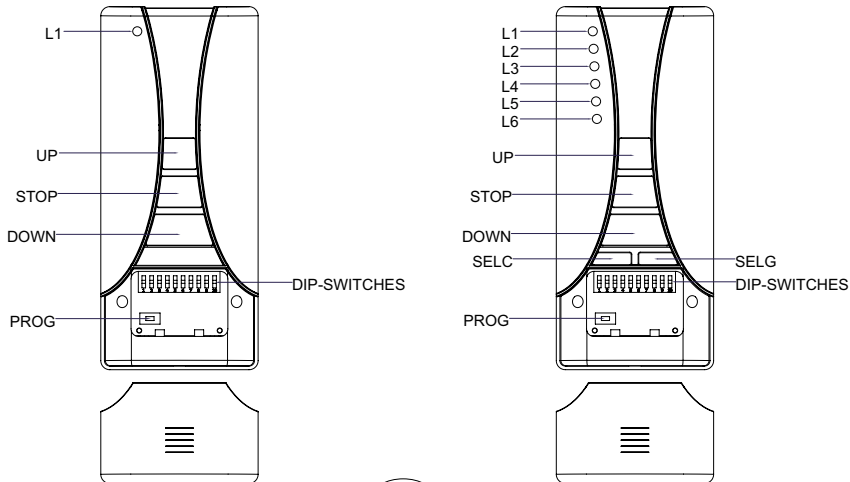
Fratelli Comunello S.p.A. legal representative

Luca Comunello

R1-CONTROL



R6-CONTROL



1. INFORMATIONS GÉNÉRALES

Lire attentivement et respecter les instructions fournies dans cette notice. Conserver cette notice afin de pouvoir la consulter lors des utilisations et opérations d'entretien futures. Accorder le maximum d'attention à la configuration des micro-interrupteurs, aux données concernant les performances (voir « Caractéristiques techniques »).

2. TABLEAU DES CARACTERISTIQUES TECHNIQUES ET MARQUAGE

Le marquage CE atteste que l'émetteur est conforme aux prescriptions essentielles de sécurité et de santé prévues par les directives Européennes de produit. Le marquage CE se trouve sur l'étiquette autocollante apposée à l'extérieur du produit et reporte les données principales indiquées dans le tableau suivant:

	R1-CONTROL	R6-CONTROL
	MX00 AT 01N 0G 00	MX00 AT 02N 0G 00
Alimentation	2 x Lithium 3V (CR2032 230mAh)	2 x Lithium 3V (CR2032 230mAh)
Fréquence	434,15 MHz	434,15 MHz
Channels	1	6
Portée en champ ouvert	300 mt	300 mt
Absorption Max.	← 25mA	← 25mA
Dimensions	120x52x19 mm	120x52x19 mm
Poids	40g	40g

3. EMETTEUR R1-CONTROL

Les émetteurs de la série R1-CONTROL permettent de contrôler 1 automatisme ou groupe d'automatismes pour stores et volets.

3.1 Fonctionnement des touches UP, DOWN et STOP

UP	il actionne l'automatisme à la montée
DOWN	il actionne l'automatisme à la descente
STOP	il arrête l'automatisme

3.2 Fonctionnement de la touche PROG et des DIP-SWITCHES

La touche PROG et les DIP-SWITCHES programment les fonctions des centrales de commande contrôlées par les émetteurs R-CONTROL. Lire attentivement la section « PROGRAMMATION DES FONCTIONS A TRAVERS DES EMETTEURS DE LA SERIE R-CONTROL » dans le manuel de programmation de la centrale ou du moteur tubulaire avec fiche électronique intégrée.

4. EMETTEUR R6-CONTROL

Les émetteurs de la série R6-CONTROL permettent de contrôler 6 automatisme ou groupe d'automatismes pour stores et volets.

4.1 Fonctionnement des touches UP, DOWN et STOP

UP	il actionne l'automatisme à la montée
DOWN	il actionne l'automatisme à la descente
STOP	il arrête l'automatisme

4.2 Fonctionnement de la touche SELC

Elle permet de sélectionner le canal à utiliser pour la transmission radio

1. Appuyer et maintenir appuyée la touche SELC plusieurs fois jusqu'à sélectionner le canal désiré : le led correspondant s'allume pour quelque seconde.
 2. Appuyer une des touches UP, DOWN ou STOP pour transmettre la commande.
- Pour sélectionner tous les canaux en même temps, il est suffisant appuyer plusieurs fois la touche SELC jusqu'à quand tous les leds s'allument.
Pour visualiser le canal réglé, appuyer une seule fois la touche SELC.

4.2 Fonctionnement de la touche SELG

Elle permet de programmer et sélectionner les GROUPES de voies à utiliser pour la transmission radio. En total, on peut mémoriser jusqu'à 8 groupes de voies; une fois mémorisé l'octave, un éventuel nouveau groupe remplacera le premier.

1. Appuyer et maintenir appuyée la touche SELC jusqu'à sélectionner la première voie à associer au groupe.
2. Appuyer et maintenir appuyée la touche SELG: le led relative commence à clignoter.
3. Appuyer la touche SELC jusqu'à sélectionner la deuxième voie à associer.
4. Appuyer la touche SELG : le led relative à la voie sélectionnée commence à clignoter.
5. Répéter le procédé pour toutes les voies désirées : les leds relatives restent allumés jusqu'à la fin du procédé.
6. Une fois sélectionnées toutes les voies, attendre que les leds s'éteignent: le groupe a été mémorisé et il est possible le visualiser en appuyant la touche SELG.

Quand on a plusieurs groupes de canaux, pour sélectionner le groupe desire suivre ce procédé :

1. Appuyer la touche SELG plusieurs fois jusqu'à sélectionner le groupe désiré: les leds correspondants restent allumés quelque seconde.
2. Appuyer une des touches UP, DOWN ou STOP pour transmettre la commande.

Pour effacer tous les groupes mémorisés, suivre ce procédé :

1. Appuyer et relâcher la touche SELG : le dernier groupe utilisé est visualisé à travers les leds.
2. Avant que les leds s'éteignent, appuyer et maintenir appuyée la touche SELC et en même temps appuyer la touche SELG.
3. Maintenir appuyées les deux touches quelque seconde jusqu'à quand les leds s'éteignent : les groupes ont été effacés.

4.2 Fonctionnement de la touche PROG et des DIP-SWITCHES

La touche PROG et les DIP-SWITCHES programment les fonctions des centrales de commande contrôlées par les émetteurs R-CONTROL. Lire attentivement la section « PROGRAMMATION DES FONCTIONS A TRAVERS DES EMETTEURS DE LA SERIE R-CONTROL » dans le manuel de programmation de la centrale ou du moteur tubulaire avec fiche électronique intégrée.

5. SUBSTITUTION DE LA BATTERIE

Quand la portée n'est plus suffisante ou quand l'intensité du LED de transmission c'est faible, il faut substituer la batterie. Ouvrir le logement des batteries et remplacer-les en respectant la polarité indiquée dans l'illustration 2.

6. PROTECTION DE L'ENVIRONNEMENT

Les batteries contiennent éléments chimiques qui peuvent polluer. Il faut l'écouler en employant tous les moyens convenables selon les Normes écologiques en vigueur. L'émetteur aussi est constitué par matériaux qui peuvent polluer; employer donc les memes solutions d'écoulement.

En cas de fuite de substances électrolytiques des piles, les remplacer immédiatement, en évitant n'importe quel contact avec dites substances.

7. GARANTIE

Le constructeur se porte garant du bon fonctionnement de émetteur.

Il s'engage à procéder au remplacement des pièces défectueuses, suite à des vides ou à des défauts de construction, conformément à ce qui est établi par l'art. 1490 du Code Civil italien. La garantie porte sur les produits ou ses composants pour une durée de 36 mois à partir de la date d'achat.

La garantie sera appliquée dès lors que l'acheteur sera en mesure de présenter une preuve d'achat et qu'il se sera acquitté des conditions de paiement concordées.

La garantie de bon fonctionnement de émetteur fournie par le constructeur s'applique en ce sens que celui-ci s'engage à réparer ou à remplacer gracieusement, dans les plus brefs délais, toutes les pièces qui s'endommageraient, par suite d'un défaut de construction ou d'un vice du matériau, pendant la période couverte par la garantie.

L'acheteur ne peut prétendre à aucun droit ni à aucun dédommagement en cas de dommages éventuels, directs ou indirects, ou d'autres frais.

La garantie ne couvre pas les parties fragiles ou sujettes à l'usure, l'action des agents corrosifs etc.

La garantie ne s'appliquera pas si le produit est altéré, démonté, sans étiquette ou présentant des signes évidents de choc ou autre.

Toute tentative de réparation de la part de tiers, non agréés par le constructeur, annulera automatiquement la garantie.

Les réparations couvertes par la garantie s'appliquent toujours « franco usine du producteur ». Les frais de transport correspondants (aller/retour) sont toujours à la charge de l'acheteur.

8. CONFORMITÉ

Les émetteurs R-CONTROL sont conformes aux qualités requises par la Directive 99/05/CE. Ils ont été appliqués les Normes techniques suivantes pour en vérifier la conformité:

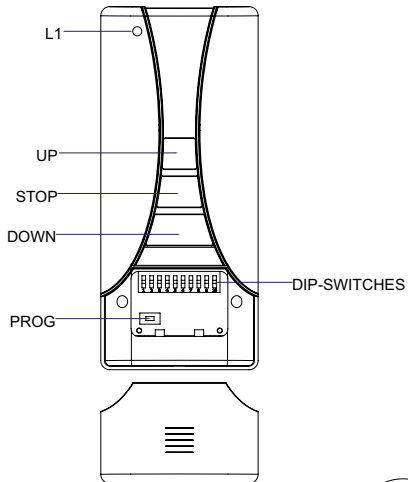
EN 60950, EN 301 489-1, EN 301 489-3, EN 300 220-2

Rosà, 10/01/2011

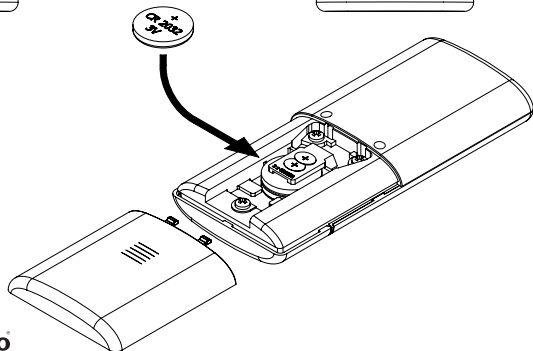
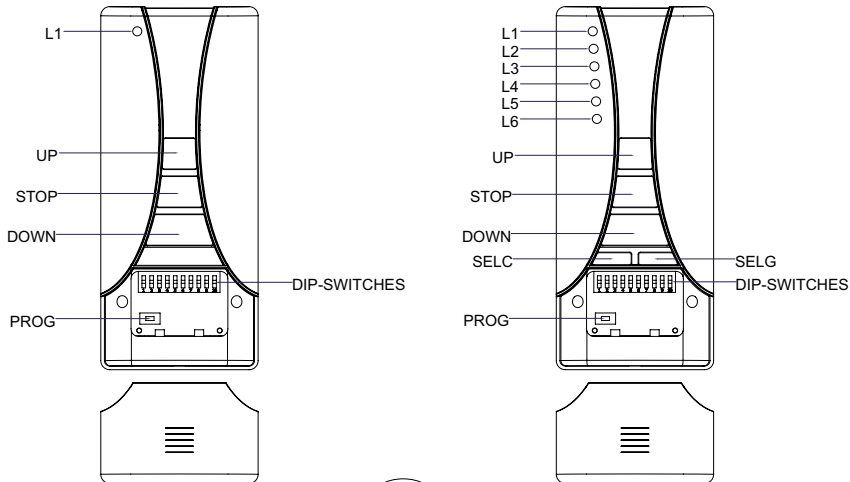
Le représentant dûment habilité Fratelli Comunello SPA

Luca Comunello

R1-CONTROL



R6-CONTROL



1. Allgemeine Informationen

Dieses Handbuch aufmerksam durchlesen und die darin enthaltenen Anweisungen beachten. Es für zukünftige Benutzung und Wartung aufzubewahren. Die Konfiguration der Dip-Schalter, die entsprechenden Leistungsdaten (siehe "technische Daten").

2. Tabelle der technischen Daten und Kennzeichnung

Das CE-Zeichen bestätigt, dass der Sender den wesentlichen Sicherheits- und Gesundheitsanforderungen entspricht, die von der europäischen Richtlinie des Geräts vorgeschrieben sind. Das CE-Zeichen ist als Klebekennzeichen an der Außenseite des Geräts angebracht; einige der in der nachfolgenden Tabelle angegebenen Daten sind dort aufgelistet:

	R1-CONTROL	R6-CONTROL
	MX00 AT 01N 0G 00	MX00 AT 02N 0G 00
Versorgung	2 x Lithium 3V (CR2032 230mAh)	2 x Lithium 3V (CR2032 230mAh)
Frequenz	434,15 MHz	434,15 MHz
Canali	1	6
Sendebereich ins Freifeld	300 mt	300 mt
Max. Stromaufnahme	← 25mA	← 25mA
Ausmaße	120x52x19 mm	120x52x19 mm
Gewicht	40g	40g

3. SENDER R1-CONTROL

Die Sender der Serie R1-CONTROL ermöglichen die Steuerung von 1 Automatismus oder einer Gruppe von Automatismen für Vorhänge und Rollläden.

3.1 Funktionsweise der tasten UP, DOWN und STOP

UP	Aktiviert den Automatismus beim HEBEN.
DOWN	Aktiviert den Automatismus beim SENKEN.
STOP	Stoppt den Automatismus.

3.2 Funktionsweise der taste PROG und der DIP-SWITCHES

Die Taste PROG und die DIP-SWITCHES dienen zur Programmierung der Funktionen, der von den Sendern R1-CONTROL gesteuerten Steuergehäusen. Lesen Sie sorgfältig im Abschnitt "PROGRAMMIERUNG DER FUNKTIONEN MITTELS SENDERN DER SERIE R-CONTROL" im Handbuch des Steuergehäuses oder des Rohrmotors mit integrierter elektronischer Platine.

4. SENDER R6-CONTROL

Die Sender der Serie R6-CONTROL ermöglichen die einzelne oder gleichzeitige Steuerung von bis zu 6 Automatismen oder Gruppen von Vorhängen oder Rollläden.

4.1 Funktionsweise der tasten UP, DOWN und STOP

UP	Aktiviert den Automatismus beim HEBEN.
DOWN	Aktiviert den Automatismus beim SENKEN.
STOP	Stoppt den Automatismus.

4.1 Funktionsweise der taste SELC

Ermöglicht die Auswahl des zur Funkübertragung zu verwendenden Kanals.

1. Betätigen Sie mehrmals die Taste SELC, bis der gewünschte Kanal gewählt ist. Die entsprechende Led bleibt für einige Sekunden erleuchtet.
 2. Betätigen Sie eine der Tasten UP, DOWN oder STOP, um den Befehl zu übertragen.
- Zur gleichzeitigen Auswahl aller Kanäle genügt es, mehrmals die Taste SELC zu betätigen, bis alle LED eingeschaltet bleiben. Betätigen Sie zur Anzeige des eingerichteten Kanals einmal die Taste SELC.

4.1 Funktionsweise der taste SELG

Ermöglicht die Programmierung und Auswahl der zur Funkübertragung zu verwendenden GRUPPEN von Kanälen. Insgesamt können bis zu 8 Kanalgruppen gespeichert werden. Nach Speicherung der 8. ersetzt eine eventuelle neue Gruppe die erste.

1. Betätigen Sie die Taste SELC, um den ersten, der Gruppe zuzuweisenden Kanal zu wählen.
2. Betätigen Sie die Taste SELG: die dem Kanal entsprechende Led beginnt zu blinken.
3. Betätigen Sie die Taste SELC, um den zweiten, der Gruppe zuzuweisenden Kanal zu wählen.
4. Betätigen Sie die Taste SELG: die dem Kanal entsprechende Led beginnt zu blinken.
5. Wiederholen Sie den Vorgang für alle gewünschten Kanäle: die entsprechenden Led bleiben bis zum Ende des Vorgangs eingeschaltet.
6. Warten Sie nach Auswahl aller Kanäle ab, ob die Led verlöschen: die Gruppe wurde gespeichert und kann bei Betätigung der Taste SELG angezeigt werden.

Handelt es sich um mehr als eine Kanalgruppe ist zur Auswahl der gewünschten Gruppe wie folgt vorzugehen:

1. Betätigen Sie mehrmals die Taste SELG, um die gewünschte Gruppe zu wählen: die entsprechenden Led bleiben einige Sekunden eingeschaltet.
 2. Betätigen Sie eine der Tasten UP, DOWN oder STOP, um den Befehl zu übertragen.
- Gehen Sie zum Löschen aller gespeicherten Gruppen wie folgt vor:

1. Betätigen und lassen Sie die Taste SELG los: die zuletzt verwendete Gruppe wird angezeigt.
2. Betätigen und halten Sie vor dem Verlöschen der Led die Taste SELC gedrückt und betätigen Sie gleichzeitig die Taste SELG.
3. Halten Sie beide Tasten für einige Sekunden gedrückt, bis die Led verlöschen: die Gruppen wurden gelöscht.

4.4 Funktionsweise der taste PROG und der DIP-SWITCHES

Die Taste PROG und die DIP-SWITCHES dienen zur Programmierung der Funktionen, der von den Sendern R-CONTROL gesteuerten Steuergehäusen. Lesen Sie sorgfältig im Abschnitt "PROGRAMMIERUNG DER FUNKTIONEN MITTELS SENDERN DER SERIE R-CONTROL" im Handbuch des Steuergehäuses oder des Rohrmotors mit integrierter elektronischer Platine.

5. AUSTAUSCH DER BATTERIE

Der Austausch der Batterie erfolgt, wenn die Funkreichweite für die Einsatzerfordernisse nicht ausreichend ist oder wenn die Intensität der Übertragungs-Led sehr schwach ist. Öffnen Sie die Klappe des Batteriefachs und tauschen Sie die beiden Batterien unter Beachtung der in Abbildung 2 angegebenen Polarität aus.

6. UMWELTSCHUTZ

Die Batterien enthalten die Umwelt stark belastende chemische Elemente. Sie müssen unter Einsatz der entsprechenden Maßnahmen gemäß den gültigen Umweltschutzbestimmungen entsorgt werden (Fratelli Comunello SPA empfiehlt die Entsorgung durch getrennte Müllsammmlung). Auch der Sender besteht aus umweltbelastenden Materialien. Deshalb müssen die gleichen Lösungen bei der Entsorgung zur Anwendung kommen. Bei einem Auslaufen von Elektrolyten aus den Batterien müssen diese sofort ausgetauscht werden, wobei darauf zu achten ist, jeglichen Kontakt mit diesen Stoffen sorgfältig zu vermeiden.

7. Garantie

Der Hersteller garantiert für den ordnungsgemäßen Betrieb des Sender.

Er verpflichtet sich laut italienischem bürgerlichem Gesetzbuch, Art. 1490, zur Auswechslung defekter Teile, die aufgrund von Herstellungsfehlern oder Defekten bei der Produktion auftreten. Die Geräte- und Teilgarantie besitzt eine Dauer von 36 Monaten ab Kaufdatum.

Die Garantie ist gültig, wenn der Käufer die Funktionsprüfung beim Kauf ausführen konnte und die festgelegten Zahlungsbedingungen erfüllt hat.

Bei der vom Hersteller festgelegten Betriebsgarantie für Sender verpflichtet er sich, das Gerät oder die Teile schnellstmöglich zu reparieren oder auszuwechseln, bei denen aufgrund eines Konstruktionsdefekts oder Materialschadens eine Funktionsstörung innerhalb der Garantiedauer auftritt.

Der Käufer besitzt kein Recht auf Entschädigung oder den Ersatz von Spesen aufgrund evtl. erlittener direkter oder indirekter Schäden.

Die Garantie umfasst keine zerbrechlichen Teile bzw. Verschleißteile; ebenso wenig sind Schäden eingeschlossen, die aufgrund eines Einsatzes korrosiver Mittel.

Die Herstellergarantie verlischt, wenn das Gerät verändert oder demontiert wird, das Etikett fehlt oder falls ein offensichtliches Zeichen für ein Anstoßen oder eine ähnliche Beschädigung vorliegt.

Die Garantie verfällt, wenn versucht wird, das Gerät durch Dritte und ohne die Autorisierung des Herstellers reparieren zu lassen.

Eine Reparatur auf Garantie erfolgt immer "vor Ort beim Hersteller". Die entsprechenden Versandkosten (An- und Absendung) gehen zu Lasten des Käufers.

8. KONFORMITÄTSERKLÄRUNG

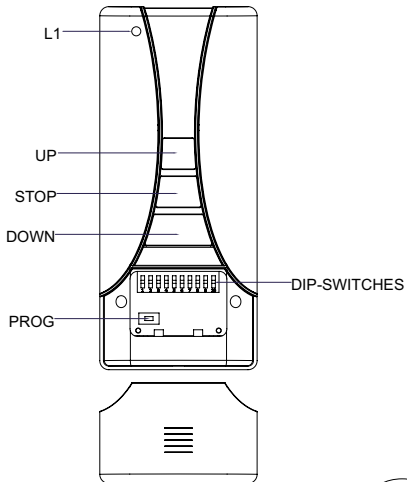
Die Sender R-CONTROL entsprechen den durch die Richtlinie 99/05/EG festgelegten, grundlegenden Anforderungen. Folgende technische Bestimmungen wurden zur Prüfung deren Konformität angewandt: EN 60950, EN 301 489-1, EN 301 489-3, EN 300 220-2

Rosà, den 10/01/2011

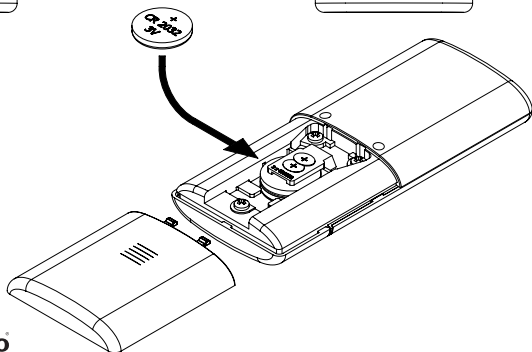
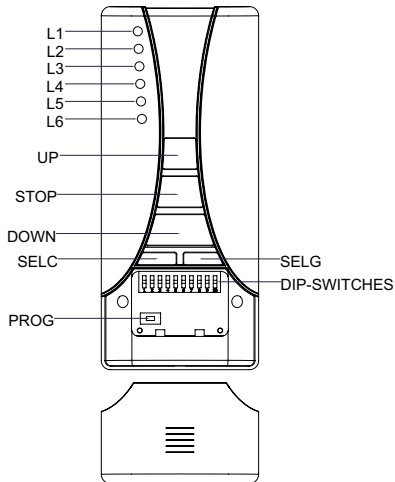
Der Rechtsvertreter der Fratelli Comunello SPA

Luca Comunello

R1-CONTROL



R6-CONTROL



1. INFORMACIÓN GENERAL

Lea atentamente y respete las instrucciones incluidas en el manual. Conserve este manual para la utilización y el mantenimiento futuros. Preste atención a la configuración de los dip-switch, a los datos relativos a las prestaciones (véanse "Datos técnicos").

2. Tabla de datos técnicos y marcado

La marca CE certifica que el emisor es conforme con los requisitos esenciales de seguridad y de salud previstos por las directivas europeas de producto. La marca CE puede localizarse en la chapa adhesiva específica aplicada en el exterior del producto, en la que se indican algunos de los datos presentes en la siguiente tabla:

	R1-CONTROL	R6-CONTROL
	MX00 AT 01N 0G 00	MX00 AT 02N 0G 00
Alimentac	2 x Lithium 3V (CR2032 230mAh)	2 x Lithium 3V (CR2032 230mAh)
Frecuencia	434,15 MHz	434,15 MHz
Canales	1	6
Alcance a campo abierto	300 mt	300 mt
Absorcion Max.	← 25mA	← 25mA
Dimensiones	120x52x19 mm	120x52x19 mm
Peso	40g	40g

3. EMISOR R1-CONTROL

Los emisores de la serie R1-CONTROL permiten controlar 1 automatismo o grupo de automatismos para toldos y persianas.

3.2 Funcionamiento da las teclas UP, DOWN y STOP

UP	Acciona el automatismo en SUBIDA
DOWN	Acciona el automatismo en BAJADA
STOP	Para el automatismo

3.3 Funcionamiento da la tecla PROG y de los DIP-SWITCHES

La tecla PROG y los DIP-SWITCHES son utilizados para programar las funciones de los cuadros de maniobras controlados por los emisores R-CONTROL. Leer atentamente la sección « PROGRAMACIÓN DE LAS FUNCIONES MEDIANTE EMISORES DE LA SERIE R-CONTROL » en el manual de instrucciones del cuadro de maniobras o del motor tubular con tarjeta electrónica integrada.

4. EMISOR R6-CONTROL

Los emisores de la serie R6-CONTROL permiten controlar singularmente o contemporáneamente hasta 6 automatismos o grupos de automatismos para toldos y persianas.

4.1 Funcionamiento da las teclas UP, DOWN y STOP

UP	Acciona el automatismo en SUBIDA
DOWN	Acciona el automatismo en BAJADA
STOP	Para el automatismo

4.2 Funcionamiento da la tecla SELC

Permite seleccionar el canal a utilizar para la transmisión radio

1. Pulsar la tecla SELC más veces hasta seleccionar el canal deseado: el led correspondiente permanece encendido durante algunos segundos.
2. Pulsar una de las teclas UP, DOWN o STOP para transmitir el comando.

Para seleccionar todos los canales contemporáneamente, es suficiente pulsar más veces la tecla SELC hasta que todos los led permanezcan encendidos. Para visualizar el canal programado, pulsar una sola vez la tecla SELC.

4.3 Funcionamiento da la tecla SELG

Permite programar y seleccionar los GRUPOS de canales a utilizar para la transmisión radio. En total, pueden memorizarse hasta 8 grupos de canales ; memorizado el octavo, eventualmente un nuevo grupo substituirá al primero.

1. Pulsar la tecla SELC hasta seleccionar el primer canal a asociar al grupo.
2. Pulsar la tecla SELG: el led correspondiente al canal seleccionado empieza a parpadear.
3. Pulsar la tecla SELC hasta seleccionar el segundo canal a asociar.
4. Pulsar la tecla SELG: el led correspondiente al canal seleccionado empieza a parpadear.
5. Repetir el procedimiento para todos los canales que se deseen: los led correspondientes permanecen encendidos hasta el final del procedimiento.
6. Cuando todos los canales han sido seleccionados, esperar que los led se apaguen: el grupo ha sido memorizado y es posible visualizarlo pulsando la tecla SELG.

Cuando los grupos de canales son más que uno, para seleccionar el grupo que se desee proceder de la siguiente forma:

1. Pulsar la tecla SELG más veces hasta seleccionar el grupo que se desee: los led correspondientes permanecen encendidos durante algunos segundos.
2. Pulsar una de las teclas UP, DOWN o STOP para transmitir el comando.

Para cancelar todos los grupos memorizados proceder de la siguiente forma:

1. Pulsar y soltar la tecla SELG: se visualiza mediante el led el último grupo seleccionado.
2. Antes de que se apaguen los led, pulsar y mantener pulsadas las teclas SELC y SELG a la vez.
3. Mantener pulsadas ambas teclas durante algunos segundos hasta que los led se apaguen: los grupos han sido cancelados.

4.4 Funcionamiento de la tecla PROG y de los DIP-SWITCHES

La tecla PROG y los DIP-SWITCHES son utilizados para programar las funciones de los cuadros de maniobras controlados por los emisores R-CONTROL. Leer atentamente la sección « PROGRAMACIÓN DE LAS FUNCIONES MEDIANTE EMISORES DE LA SERIE R-CONTROL » en el manual de instrucciones del cuadro de maniobras o del motor tubular con tarjeta electrónica integrada.

5. Sustitución de la pila

La sustitución de la pila tiene que efectuarse cuando el alcance radio se hace insuficiente a las propias exigencias de utilización o cuando la intensidad del led de transmisión es muy débil. Abrir la tapa de las pilas y sustituir las dos pilas respetando la polaridad como indicado en la figura 2.

6. Protección del medio ambiente

ATENCIÓN: Las pilas contienen elementos químicos altamente contaminantes. Por eso hay que deshacerse de las mismas procurando respetar las Normas eco-ambientales vigentes (Fratelli Comunello SPA recomienda el reciclaje de las mismas a través de la recogida diferenciada). El emisor también está constituido por materiales contaminantes, adoptar pues, las mismas soluciones que para el deshecho de las pilas. En el caso de pérdida de sustancia electrolítica de las baterías, hay que sustituirlas de inmediato evitando cualquier contacto con estas sustancias.

7. Garantía

El fabricante es garante del buen funcionamiento del emisor. Éste se compromete a efectuar la sustitución de las piezas defectuosas, por vicios o defectos, según cuanto establecido por el Código Civil Art. 1490. La garantía cubre los productos o las partes individuales durante un periodo de 36 meses desde la fecha de compra. La misma es válida si el comprador puede mostrar una prueba de compra y ha respetado las condiciones de pago establecidas.

La garantía de buen funcionamiento del emisor otorgada por el fabricante, se considera en el sentido que el mismo compromete a reparar o sustituir gratuitamente, en el plazo de tiempo más breve posible, las partes que se averíen, por defecto de fabricación o vicio de material durante el periodo de garantía.

El comprador no puede solicitar ningún resarcimiento por eventuales daños, directos o indirectos, u otros gastos. Se excluyen de la garantía las partes frágiles o expuestas a desgaste así como a agentes procedimientos corrosivos, etc.

El fabricante no responde de la garantía si el producto ha sido modificado, desmontado, se ha eliminado la etiqueta o en cualquier caso presenta evidentes signos de golpes u otro.


Un intento de reparación por parte de terceros no autorizados por el fabricante anula la garantía.

Las reparaciones en garantía deben considerarse siempre "franco fábrica del fabricante". Los gastos de transporte relativos (ida y vuelta) son siempre a cargo del comprador.

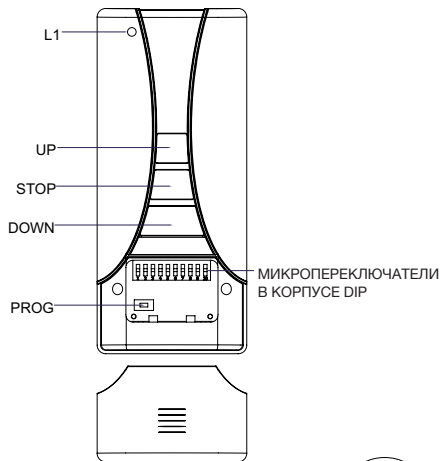
8. CONFORMIDAD

Los emisores R-CONTROL, están conformes con los requisitos esenciales fijados por la Directiva 99/05/CE. Han sido aplicadas las siguientes Normas técnicas para verificar la conformidad:
EN 60950, EN 301 489-1, EN 301 489-3, EN 300 220-2

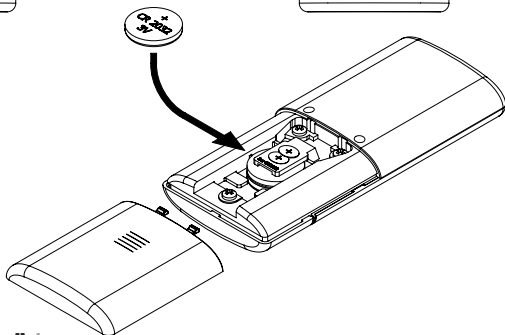
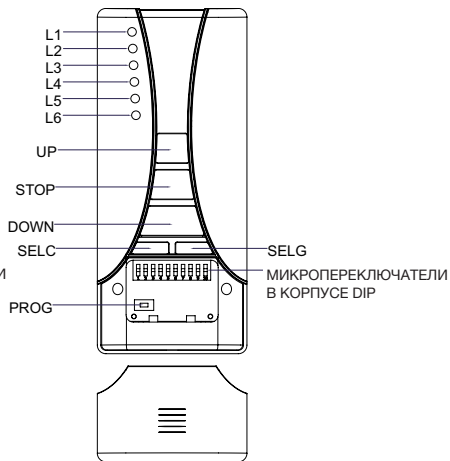
Rosà, a 10/01/2011


El Representante legal de Fratelli Comunello SPA
Luca Comunello

R1-CONTROL



R6-CONTROL



1. ОБЩАЯ ИНФОРМАЦИЯ

Внимательно прочитайте настоящую инструкцию и сохраните ее для дальнейшей эксплуатации и технического обслуживания. Обратите особое внимание на технические данные, связанные с эксплуатационными характеристиками изделия (Раздел «Технические Характеристики») и указания по установке. Особое внимание обратите на конфигурации микропереключателей и технические характеристики».

2. ЗНАК СЕ И ТАБЛИЦА С ТЕХНИЧЕСКИМИ ХАРАКТЕРИСТИКАМИ

Наличие знака СЕ является подтверждением того, что продукция соответствует требованиям безопасности, изложенным в директивах Европейского Сообщества. Знак СЕ наносится с наружной стороны. На нём отображаются некоторые технические характеристики изделия, в том числе и те, которые перечисляются в таблице ниже.

	R1-CONTROL	R6-CONTROL
	MX00 AT 01N 0G 00	MX00 AT 02N 0G 00
Источник питания	2 литиевые батарейки, 3В, CR2032	2 литиевые батарейки, 3В, CR2032
Частота	434,15 МГц	434,15 МГц
Каналы	1	6
Дальность действия в открытом пространстве	До 300 метров	До 300 метров
Максимальное потребление тока при передаче	25 мА	25 мА
Габаритные размеры	120 x 52 x 19 мм	120 x 52 x 19 мм
Вес	40гр.	40гр.

3. ПЕРЕДАЮЩЕЕ УСТРОЙСТВО ДИСТАНЦИОННОГО УПРАВЛЕНИЯ R1 – CONTROL

Передающие устройство R1 – Control позволяют осуществлять дистанционное управление автоматикой.

3.1 Функциональное назначение кнопок UP, DOWN, STOP

UP	открыть
DOWN	закрыть
STOP	стоп

3.2 Функциональное назначение кнопки PROG и микропереключателей

При помощи кнопки PROG и микропереключателей осуществляется перепрограммирование функций управления, выполненное на заводе-изготовителе.

4. ПЕРЕДАЮЩЕЕ УСТРОЙСТВО ДИСТАНЦИОННОГО УПРАВЛЕНИЯ R6 – CONTROL

4.1 Функциональное назначение кнопок UP, DOWN, STOP

UP	открыть
DOWN	закрыть
STOP	стоп

4.2 Функциональное назначение кнопки SELC

С помощью данной кнопки выполняется выбор канала для передачи команд управления.

1. Нажимайте кнопку SELC до тех пор, пока не выберете нужный Вам канал. В течение нескольких секунд будет гореть соответствующий светодиодный индикатор.
2. Для передачи команды управления системой нажмите одну из кнопок UP, DOWN, STOP. Для выбора всех каналов одновременно нажимайте кнопку SELC несколько раз, пока не загорятся все индикаторы.

4.3 Функциональное назначение кнопки SELG

Данная кнопка позволяет осуществлять программирование и выбор групп каналов, используемых для одновременной передачи команд управления. Память устройства позволяет сохранять до 8 групп каналов. Когда количество сохранённых групп достигает 8, вновь созданная группа автоматически заменяет первую из сохранённых групп.

1. Нажмите кнопку SELC для выбора первого канала, подключаемого к группе.
2. Нажмите кнопку SELG: индикатор выбранного канала начинает мигать.
3. Нажмите кнопку SELC для выбора второго канала, подключаемого к группе.
4. Нажмите кнопку SELG: индикатор выбранного канала начинает мигать.
5. Повторите данную процедуру для выбора нужного количества каналов, светодиодные индикаторы будут гореть до её окончания.
6. По окончании выбора всех каналов подождите, пока индикаторы погаснут. Это означает, что группа сохранена.

Если групп несколько, выбор нужной группы осуществляется следующим образом:

1. Нажимайте кнопку SELG до выбора нужной Вам группы: светодиодные индикаторы каналов будут гореть в течение нескольких секунд.
2. Для передачи команды управления нажмите одну из кнопок UP, DOWN, STOP.

Для удаления всех групп выполните следующие действия:

1. Нажмите и отпустите кнопку SELG: загорятся индикаторы последней из использованных групп.
2. Перед тем, как все индикаторы погаснут, одновременно нажмите и удерживайте кнопки SELC и SELG.
3. Через несколько секунд индикаторы погаснут. Все группы удалены.

4.4 Функциональное назначение кнопки PROG и микропереключателей

При помощи кнопки PROG и микропереключателей осуществляется программирование функций управления, выполненное на заводе-изготовителе.

5. ЗАМЕНА БАТАРЕЙ

Замена батарей необходима при значительном ослаблении мощности и интенсивности сигнала светодиодных индикаторов. Откройте отсек для батарей, извлеките старые батарейки и замените их новыми, в обязательном порядке соблюдая полярность, как показано на рисунке 2.

6. ОХРАНА ОКРУЖАЮЩЕЙ СРЕДЫ

В состав батарей входят загрязняющие окружающую среду компоненты – их утилизация должна осуществляться надлежащим образом, в соответствии с действующими экологическими нормами (компания Фрателли Комунелло С.п.А. рекомендует сдавать их в специальные приёмные пункты). Передающее устройство также содержит компоненты, представляющие угрозу для окружающей среды. Утилизация должна выполняться таким же образом.

В случае вытекания электролита из батарей замените их немедленно, старайтесь проявить максимальную осторожность и избежать контакта с этим веществом.

7. ГАРАНТИЯ

Надлежащая работа передающего устройства гарантирована производителем данного изделия. Производитель обязуется осуществить замену дефектных компонентов, если эти дефекты возникли при производстве привода. Гарантия распространяется на изделие, его компоненты и действует в течение 36 месяцев.

Гарантия надлежащей работы передающего устройства, предоставляемая производителем, означает, что производитель данного изделия берёт на себя обязательства выполнить бесплатный ремонт или заменить в кратчайшие сроки компоненты, содержащие конструктивные дефекты или дефекты материалов, обнаруженные в течение гарантийного срока.

Покупатель не вправе требовать компенсацию за прямой или косвенный ущерб, а также выплаты прочих расходов.

Гарантия не распространяется на хрупкие и быстроизнашивающиеся компоненты, детали, подвергающиеся воздействию веществ, вызывающих коррозию, перегрузке, компоненты с естественным износом и т. д.

Производитель не несёт ответственности за повреждения, возникшие в результате некорректной сборки, ненадлежащего монтажа, неправильной эксплуатации, избыточной нагрузки. По этой причине мы рекомендуем осуществлять проверку работоспособности изделия не реже одного раза каждые шесть месяцев.

Производитель отменяет действие предоставляемой им гарантии при некорректном обращении с изделием, в случае демонтажа изделия, отсутствии ярлыка, наличии внешних воздействий.

Гарантия автоматически аннулируется, если ремонт изделия осуществлялся частными лицами или организациями, не уполномоченными производителем изделия.

Ремонт по гарантии осуществляется в Сервисном центре производителя. Транспортные расходы (доставка до дверей СЦ и вывоз изделия с территории СЦ) оплачивает покупатель

8. СООТВЕТСТВИЕ ДИРЕКТИВЕ ЕВРОПЕЙСКОГО СООБЩЕСТВА

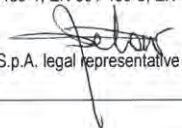
The R-CONTROL transmitters are in conformity with the provisions of the following EC directive(s), and with the standard referenced here below:

EN 60950, EN 301 489-1, EN 301 489-3, EN 300 220-2

Rosà, 10/01/2011

Fratelli Comunello S.p.A. legal representative

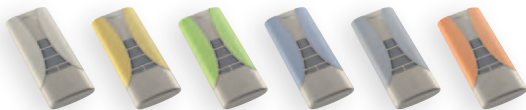
Luca Comunello



MOWIN[®]

R-CONTROL

code: 91300105 / VS. 00 / Print 02-2011



 **Comunello**[®]

Fratelli Comunello S.p.A.,
Via Cassola, 64 - 36027 Rosà (Vicenza), Italy.
Tel. +39-0424.585.111 - Fax +39-0424.533.417
www.comunello.com/mowin